

Извод из Плана генералне регулације грађевинског подручја седишта јединице локалне самоуправе – град Београд (целине I - XIX) („Службени лист града Београда“ бр. 20/16, 97/16, 69/17, 97/17, 72/21, 27/22 и 45/23)

(УП Интерцептор – деоница 1)

### 3.2.2. КАНАЛИЗАЦИОНА МРЕЖА И ОБЈЕКТИ

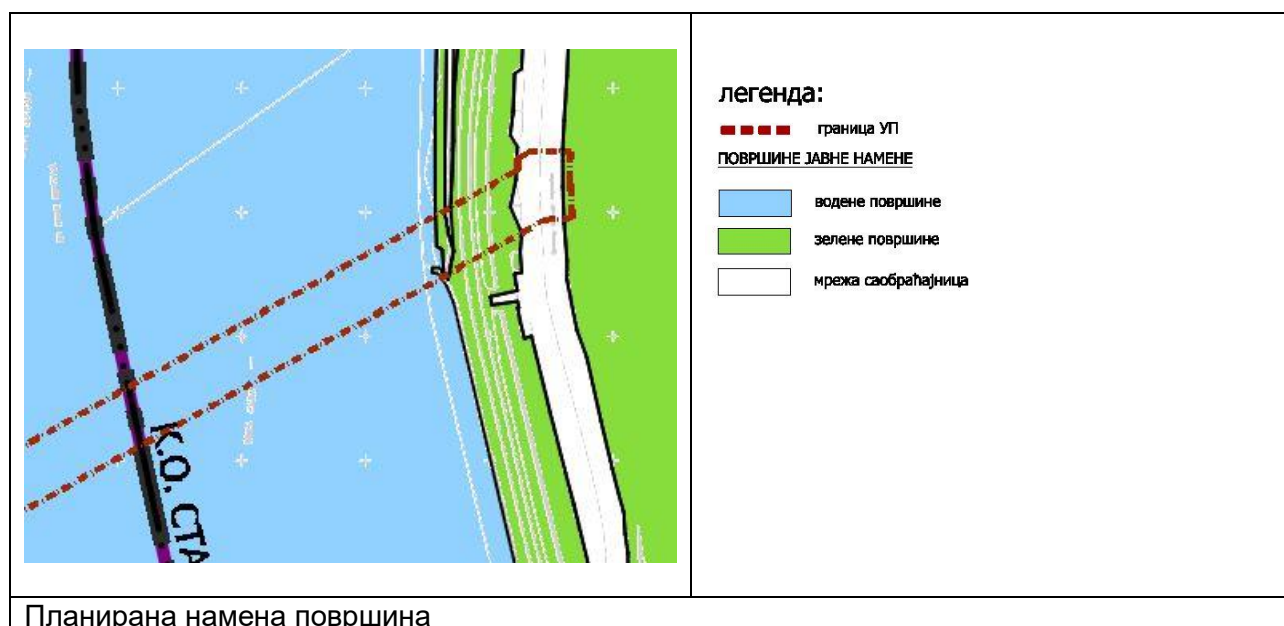
(графички прилог бр. 11-1 до 11-9 „Канализациона мрежа, објекти и комплекси“ Р 1: 20000)

На нивоу града Београда планирано је да се канализација развија у пет независних система (Централни, Батајнички, Болечки, Банатски и Остружнички).

Реципијенти кишних вода су речни токови и мелиорациони канали, док се отпадне воде усмеравају ка једном од пет планираних постројења за пречишћавање отпадних вода за механичко, биолошко и у коначној фази терцијарно пречишћавање како то прописују стандарди Европске уније у области заштите вода, на изливу сваког независног система.

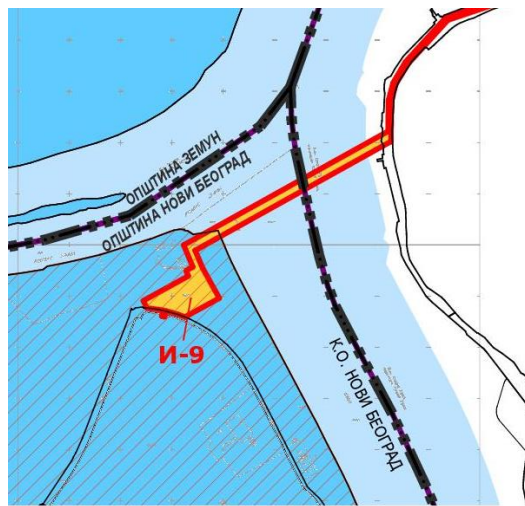
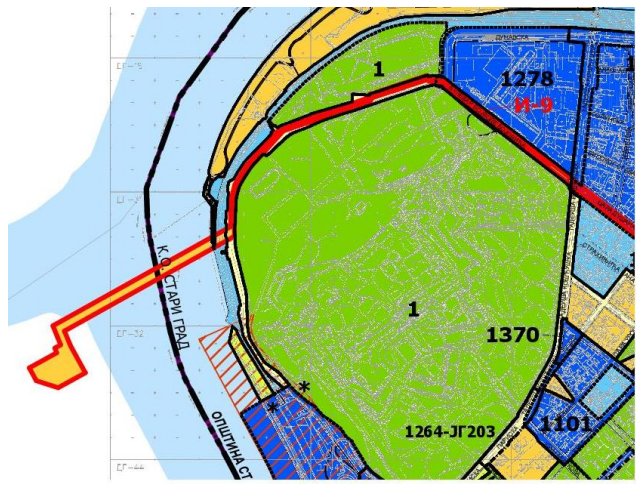
Генералним решењем београдске канализације одређено је да се настави формирање сепарационог система канализација на простору ниске Дунавске зоне тамо где у овом тренутку канализациони систем није изграђен, а тамо где је у функцији општи систем канализација потребно га је превести у сепарациони задржавањем постојећих канала за потребе кишне канализације и изградњом нових фекалних канала.

Решење канализације урађено је у свему у складу са Претходном студијом оправданости са Генералним решењем београдског канализационог система.



## 6.9. НЕПОСРЕДНА ПРИМЕНА ПРАВИЛА ГРАЂЕЊА ЗА ПОВРШИНЕ ЗА ИНФРАСТРУКТУРНЕ ОБЈЕКТЕ И КОМПЛЕКСЕ

Инфраструктурне површине, означене у графичким прилозима под бројем 16 – 19 "ПОДРУЧЈЕ ЗА НЕПОСРЕДНУ ПРИМЕНУ ПРАВИЛА ГРАЂЕЊА", спроводе се издавањем локацијских услова уз претходну израду урбанистичког пројекта (ако је потребно или дефинисано као обавезно), у складу са правилима уређења и грађења за инфраструктурне површине и објекте, у зависности ком типу припадају, а у складу са програмом надлежног предузећа.

	<p><b>легенда:</b></p> <ul style="list-style-type: none"> <li>■■■■■ граница Плана генералне регулације</li> <li>— граница урбанистичке целине</li> <li>— граница катастарских општина (К.О.)</li> <li>— граница општина</li> <li>обавезна израда плана детаљне регулације</li> <li>обавезно расписивање архитектонско-урбанистичког конкурса</li> <li><b>И-9</b> сепарати</li> </ul> <p><b>ПОВРШИНЕ ЈАВНЕ НАМЕНЕ</b></p> <ul style="list-style-type: none"> <li>водене површине</li> <li>мрежа саобраћајница</li> </ul>
<p>Спровођење И-9, Нови Београд</p>	
	<p><b>легенда:</b></p> <ul style="list-style-type: none"> <li>— граница урбанистичке целине</li> <li>— граница катастарских општина (К.О.)</li> <li>— граница општина</li> <li>..... граница централне зоне</li> <li>спровођење непосредном применом правила грађења</li> <li>спровођење непосредном применом правила грађења-зелене површине</li> <li>спровођење непосредном применом правила грађења, израдом урбанистичког пројекта</li> <li>спровођење на основу важећег плана детаљне регулације</li> <li>спровођење на основу преиспитаног плана детаљне разраде (ДУП, РП)</li> <li>* спроводи се према посебним правилима дефинисаним у поглављу В) Смернице за спровођење плана, тачка 1</li> <li>обавезна израда плана детаљне регулације</li> <li>обавезно расписивање архитектонско-урбанистичког конкурса</li> <li><b>И-1</b> локације са елементима детаљне разраде</li> <li><b>1202</b> границе и картографски бројеви важећих планова детаљне разраде</li> <li><b>1135</b> границе и картографски бројеви важећих инфраструктурних планова и планова саобраћајних коридора у тунелу</li> </ul> <p><b>ПОВРШИНЕ ЈАВНЕ НАМЕНЕ</b></p> <ul style="list-style-type: none"> <li>водене површине</li> <li>мрежа саобраћајница</li> </ul>
<p>Спровођење И-9 Стари град</p>	

## ЕЛЕМЕНТИ ДЕТАЉНЕ РАЗРАДЕ ЗА ЛОКАЦИЈУ И-9

### Циљ израде

- формирање грађевинске парцеле за изградњу КЦС „Ушће“ – нова
- дефинисање границе коридора за колекторске везе (К1)
- дефинисање границе коридора колектора-сифона испод реке Саве (К2)
- дефинисање граница коридора потисног вода у Булевару војводе Бојовића (К3)

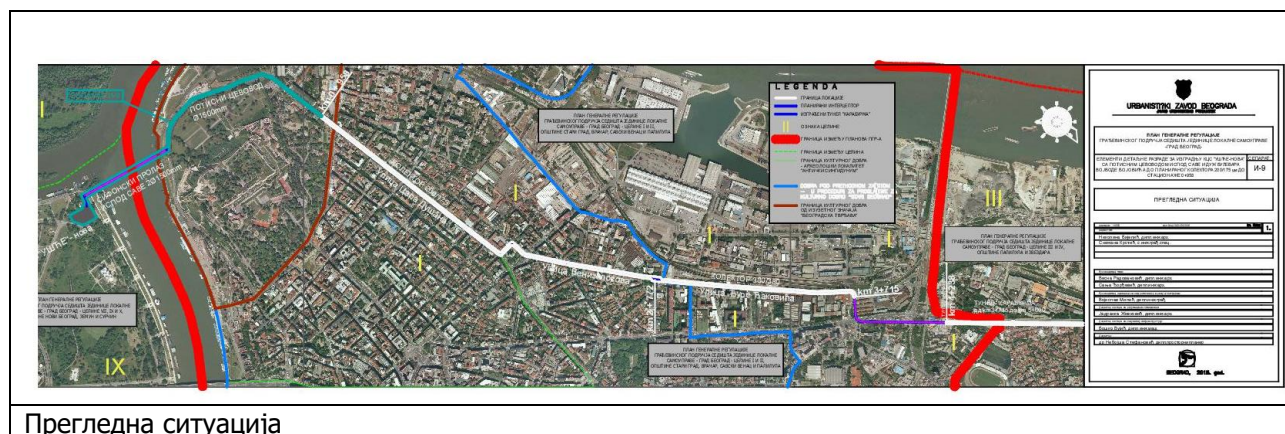
### Граница локације

Границом локације обухваћено је следеће:

- Парцела планирана за градњу црпне станице КЦС „Ушће“ – нова
- Коридор за колекторске везе
- Коридор колектора-сифона испод реке Саве у ширини од 20м планиран за постављање две цеви
- Коридор потисног вода у Булевару војводе Бојовића 3 метра од осовине потисног вода

Приказ положаја комплекса црпне станице КЦС „Ушће“ - нова са приступном саобраћајницом, трасе коридора за колекторске везе, колектора-сифона и потисног цевовода у оквиру целина I и IX Плана

генералне регулације грађевинског подручја седишта јединице локалне самоуправе – Град Београд, дат је на графичком прилогу - лист 1, Прегледна ситуација, Р 1:2500.



### Намена површина

Грађевинско земљиште у оквиру предметне локације обухвата површине следећих јавних намена:

- површина јавне намене – зелене површине – парцела планираног комплекса црпне станице „Ушће“- нова
- површина јавне намене – зелене површине – траса коридора за колекторске везе
- јавна водопривредна парцела – водопривредни објекти и водне површине реке Саве – траса коридора колектора – сифона испод реке Саве
- површина јавне намене – саобраћајне површине – Булевар војводе Бојовића – траса коридора потисног вода

### Грађевинска парцела за изградњу КЦС „Ушће“ - нова са коридором колектора-сифона и коридором потисног цевовода испод Саве и дуж Булкевара војводе Бојовића

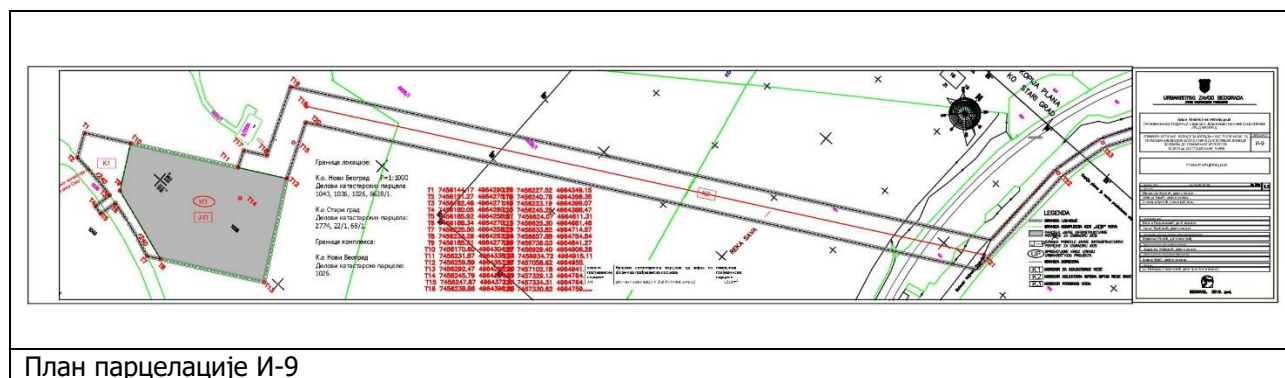
Формира се једна грађевинска парцела јавних површина (ознака Ј-П):

- парцела јавне инфраструктурне површине за изградњу КЦС „Ушће“-нова
- Обележава се траса коридора за колекторске везе (К1), коридора колектора-сифона (две цеви) испод реке Саве (К2) и коридора потисног цевовода (К3).

ознака грађевинске парцеле	бројеви катастарских парцела од којих се формира грађевинска парцела	Оријентациона површина грађевинске парцеле
Ј-П	Део катастарске парцеле: 1026 К.О. Нови Београд	6230 m <sup>2</sup>

Грађевинска парцела за изградњу КЦС „Ушће“ - нова је дефинисана аналитичко-геодетским елементима и границама катастарских парцела, као што је приказано на графичком прилогу „План парцелације“, Р 1:500– лист 2.2. Тачна површина грађевинске парцеле биће утврђена након њеног формирања.

Траса коридора за колекторске везе (К1) дефинисана је аналитичко-геодетским елементима као што је приказано на графичком прилогу „План парцелације“, Р 1:500– лист 2.2.



Траса коридора колектора – сифона (К2) и потисног цевовода (К3) који се налазе у обухвату целина I и IX Плана генералне регулације грађевинског подручја седишта јединице локалне самоуправе – Град Београд, дефинисана је аналитичко-геодетским елементима и приказана на графичким прилозима „План парцелације“, Р 1:500– листови 2.1. и 2.2.

Предметни колектор – сифон и потисни цевовод поставити према планираној траси.

У случају неслагања текстуалног дела са графичким прилогом, важе подаци са графичког прилога.

### **Заштита културних добара:**

Са аспекта заштите културних добара предметни простор за изградњу КЦС „Ушће“ - нова са потисним цевоводом испод реке Саве и дуж Булевара војводе Бојовића до планираног колектора 200/175 см до стационаже km 0+985, односи се на подручје Београдске тврђаве (Одлука, "Сл. Гласник СРС" бр. 14/79), која ужива статус културног добра од изузетног значаја за Републику Србију.

Обзиром да предвиђена траса прати у највећем делу сам коловоз, а у мањем делу простор непосредно поред коловоза улице Булевара Војводе Бојовића, Београдска тврђава као културно добро ничим неће бити нарушена. Траса је узела у обзир у највећој могућој мери све предлоге решења добијене од Републичког завода за заштиту споменика културе као и Завода за заштиту споменика културе града Београда.

### **Правила уређења и грађења за парцелу јавне инфраструктурне површине за изградњу КЦС „Ушће“ - нова (Ј-П)**

У оквиру граница КЦС „Ушће“ - нова потребно је у складу са технолошким процесом, одредити површине за следеће намене:

#### **Надземни део објекта:**

- површине за боравак посаде (канцеларијски, санитарни и гардеробни простор);
- површине за смештај електричних инсталација (ТС) и електродизел агрегат;
- површине за резервоар за гориво за потребе дизел агрегата;
- површине за магацински простор резервних делова, машинске и електро опреме и машинска сала;

Кота приземља надземног дела објекта ЦС и бруто развијена површина надземног дела дефинисаће се урбанистичким пројектом.

#### **Подземни део објекта:**

- објекат за предтретман;
- површине за црпилиште;
- површине за смештај решетке са мерачем протока

У границама комплекса КЦС „Ушће“-нова није дозвољена изградња објеката који нису у функцији постројења.

#### **Простор за изградњу објекта:**

Простор у коме је дозвољена изградња објеката биће дефинисан грађевинским линијама и аналитичко-геодетским тачкама. Грађевинска линија је од границе комплекса КЦС „Ушће“ удаљена најмање 6 m.

#### **Подземно:**

Кота пода подземног дела објекта ЦС и бруто развијена површина подземног дела дефинисаће се урбанистичким пројектом.

Насипање локације извести до коте горње плоче подземног дела објекта.

#### **Положај објекта:**

Обавезно је постављање објеката у оквиру грађевинских линија. Грађевинска линија подземног и надземног дела објекта се поклапају.

С обзиром на то да је положај објекта условљен технологијом црпне станице, диспозиција објеката у оквиру предложених површина биће прецизно дефинисана кроз израду урбанистичког пројекта.

#### **Тип изградње:**

Објекат КЦС „Ушће“- нова је слободностојећи.



**Урбанистички параметри:**

- Индекс заузетости: max. 30%.
- Индекс изграђености: max. 0,15.
- Проценат зеленила: мин. 20%
- Спратност (висина) објекта: технолошка висина приземља

**Пристап објекту:**

Прилаз објекту обезбеђује се интерним саобраћајницама. Уз њих је планиран и паркинг за службена возила као и простор за одлагање смећа. Интерну саобраћајну мрежу у оквиру комплекса КЦС „Ушће“ – нова пројектовати на основу технолошке шеме и положаја објекта.

**Паркирање:**

Потребан број паркинг места одредити према нормативу:

- 1 ПМ за смештај возила на сваког трећег запосленог радника.

Посебно обезбедити места за смештај теретних возила – камиона и цистерни.

Капацитете потребне за паркирање обезбедити на припадајућој парцели.

**Ограђивање:**

Комплекс се ограђује транспарентном заштитном оградом висине око 2,2m која се поставља по граници самог комплекса тако да ниједним својим делом не сме прећи на суседне парцеле.

**Посебни услови:**

Технички услови грађења морају бити саставни део Техничке документације.

По изградњи КЦС "Ушће" - нова и пуштањем исте у функцију, постојећа КЦС "Ушће" и комплекс се напуштају.

**Спровођење**

За парцелу јавне инфраструктурне површине за изградњу КЦС „Ушће“ – нова (J-II), коридор за колекторске везе (K1), коридор колектора-сифона испод реке Саве (K2), и коридор потисног вода у Булевару војводе Бојовића (K3) у оквиру целина I и IX Плана генералне регулације грађевинског подручја седишта јединице локалне самоуправе – Град Београд, обавезна је даља разрада кроз израду урбанистичког пројекта уз прибављање услова надлежних институција, посебно услова ЈКП „Зеленило-Београд“ и услова служби заштите културних добара (Завод за заштиту споменика културе града Београда).

Урбанистички пројекат је могуће израђивати и доносити фазно у складу са динамиком реализације. Урбанистичким пројектом биће дефинисана могућност фазне изградње.